

高雄市政府教育局107學年度第2學期推動防制學生藥物濫用「探索教育體驗活動」實施計畫

壹、依據

一、本局107年度施政計畫辦理。

二、本局107年度「防治學生藥物濫用」實施計畫。

貳、目的：為推動防制學生藥物濫用暨全民國防教育，結合本局「探索學習護照」計畫，創造體驗式學習情境、激發青少年冒險挑戰精神，鍛鍊強健體魄，促進身心健康，加強學生適應能力、提升自我價值感。

參、主辦單位：高雄市政府教育局

肆、參加對象：本局轄屬高中職校、國中及國小三年級以上在學學生。

伍、活動時間：108年3月11日(週一)至5月17日(週五)期間。

陸、活動場次說明(活動行事曆如附件1)

一、活動期間每日上、下午各開放2至3場次提供學生體驗，共計7週125場次。

二、每週四實施師資培訓、裝備保養及場地檢整，全日不開放體驗。

三、各項體驗活動派遣授課引導員2-4人，由本局編組具合格教練證及種能師資訓練合格人員擔任，本局依表排時程實施督課，課程表(如附件2)、師資名冊(如附件3)。

四、每場次參加人數限15人以上、40人以下(不包含帶隊師長)，若體驗當日出申請人數上限，則授課人員有權調整體驗項目，另為維護教學品質及安全，若超出規定授課人數(40人)20%的學校，將管制該校一學期不得申請體驗活動。

五、為避免先申請後取消，致影響其他學校申請權益，各校報名前請慎重考量，報名確定後請務必依選課時間前往，無故取消者，將取消該校所有場次，並管制次一學期不得申請體驗活動。

柒、活動項目及體驗學制規範

一、高空探索：國中三年級(含)以上

二、低空探索：國小五年級(含)以上

三、獨木舟：國小五年級(含)以上

四、柴山生態人文歷史導覽與探洞：國小三年級（含）以上

五、柴山地心探險：國小五年級（含）以上

六、攀岩：週一下午-國中一年級（含）以上、週三上午-國小三年級（含）以上

七、定向越野：國小三年級（含）以上

八、射箭：國小六年級（含）以上

九、立式划槳：國小五年級（含）以上

十、龍舟：國小五年級（含）以上

十一、樹攀：國小四年級(含)以上

十二、飛盤：國小三年級（含）以上

捌、上課方式：由主課師資依學生報名之體驗項目、人數、天氣狀況、團體秩序等情形，適時調整課程內容或分組上課，完成挑戰學生由授課師資於探索學習護照蓋印專屬認證章。

玖、報名方式

一、以學校班級為單位，至本局探索學校<http://goo.gl/sKdi4o>報名，路徑：探索學校首頁/網路選課系統/我要報名/以各校帳號密碼登入/107-2 學生探索體驗課程。

二、網路報名時間：自108年2月18日上午08：00起至2月22日17：00止或時間內額滿為止。

三、活動費用：參加活動師生之交通、保險由各校師生自理。

拾、報到時間與地點：

一、報到時間：上午場次於08：30分前、下午場次於13：30分前由師長帶隊至各上課地點辦理報到。

二、報到地點：路線圖及各項操作場地位置（如附件4），各場次活動課程流程（如附件5）。

拾壹、一般規定：

一、請帶隊老師詢問參加學生是否曾經參加本局探索學校體驗課程，並領有探索學習護照，並提醒學生攜帶個人學習護照前往上課。

二、凡學生患有心臟病、高血壓、癲癇及氣喘等突發性疾病或不適合激

- 烈活動等病症，請勿報名。
- 三、學生體驗活動前請所屬學校完成家長同意書暨自我身心健康檢查表（如附件6），並於上課前交由授課人員確認，始可進行體驗課程。
 - 四、參加學生請穿著學校長袖長褲運動服裝（尤其柴山地心探險務必穿著）、球鞋（未依規定穿著，主課教官將適時調整體驗課程或不予實施），並攜帶健保卡，活動期間之飲水餐食請自理。
 - 五、體驗項目皆為戶外課程，如遇雨天、惡劣天候或不可抗拒之因素，由本局師資與帶隊老師協調決定是否調整課程項目、內容或取消活動，不另行補課。
 - 六、各項體驗課程獨立實施，不因同時段登記兩種以上體驗場次而實施交換體驗。
 - 七、如因重大事故或無法抗拒原因致無法參加預定體驗活動，請務必於活動前 10 天電洽承辦單位辦理取消事宜。
 - 八、課程師資將於一週前與學校帶隊師長聯繫，確認學生特性及課程事宜；帶隊師長亦請於活動前一日與授課人員聯繫確認課程事宜。授課師資聯絡資訊請於網路選課系統所報名之場次頁面查詢。
 - 九、學生未聽從授課人員指示，而導致危安或裝備器材受損，除須負賠償責任外，授課人員將適時中止該名學生上課。
 - 十、參加平面高低空、攀岩體驗課程各校之專車可停於壽山國中大門前方空地，或壽山動物園停車場。
 - 十一、壽山國中場地課程，除操作場地及預劃之男、女廁外，其他校園場所嚴禁同學進入。請各校帶隊師長確實掌握同學秩序，避免干擾壽山國中上課作息。
 - 十二、各校體驗課程實施後一週內，請完成活動回饋成果表，將成果表電子檔上傳本局探索教育中心網頁/成果上傳頁面。
 - 十三、各項課程交通資訊(如附件8)。
 - 十四、請帶隊老師引導參加體驗學生，課後至本局探索學校-探索護照頁面登錄個人體驗學習歷程，累積認證紀錄，並協助學生向本局申請系列認證書及榮譽徽章，本局探索學習護照實施計畫(如附件7)。

拾貳、連絡窗口：

承辦人：軍訓室劉柏宏教官

電話：(07)799-5678 轉 3125~3130

傳真：(07)740-6613

拾參、本實施計畫如有未盡事宜，得另行補充之。

高雄市探索學校107學年度第2學期行事曆

月	週次	星期一	星期二	星期三	星期四	星期五
三	一	11 平、面、低、空、射、箭、柴、山、與、樹、探、險、洞、柴、山、探、險、地、心	12 高、空、探、索、飛、盤、樹、攀、平、面、低	13 攀、岩、柴、山、生、態、文、史、導、覽、與、探、洞	14	15 飛、盤、高、空、索、柴、山、定、向、地、心、探、動、探
	二	18 平、面、低、空、射、箭、柴、山、與、樹、探、險、洞、柴、山、探、險、地、心	19 高、空、探、索、飛、盤、樹、攀、平、面、低	20 攀、岩、柴、山、生、態、文、史、導、覽、與、探、洞	21	22 飛、盤、高、空、索、柴、山、定、向、地、心、探、動、探
	25		26	27 本週不開課 (段考週)	28	29
四	1		2	3 本週不開課 (國定假日)	4	5
	三	8 平、面、低、空、射、箭、柴、山、與、樹、探、險、洞、柴、山、探、險、地、心	9 高、空、探、索、飛、盤、樹、攀、龍、舟、立、式、划	10 獨、木、舟、攀、岩、柴、山、生、態、文、史、導、覽、與、探、洞	11	12 飛、盤、高、空、索、柴、山、定、向、地、心、探、動、探
	四	15 平、面、低、空、射、箭、柴、山、與、樹、探、險、洞、柴、山、探、險、地、心	16 高、空、探、索、飛、盤、樹、攀、龍、舟、立、式、划	17 獨、木、舟、攀、岩、柴、山、生、態、文、史、導、覽、與、探、洞	18	19 飛、盤、高、空、索、柴、山、定、向、地、心、探、動、探
	五	22 平、面、低、空、射、箭、柴、山、與、樹、探、險、洞、柴、山、探、險、地、心	23 高、空、探、索、樹、攀、龍、舟、立、式、划	24 獨、木、舟、攀、岩、柴、山、生、態、文、史、導、覽、與、探、洞	25	26 高、空、探、索、定、向、地、心、探、動、探
	六	29 平、面、低、空、射、箭、柴、山、與、樹、探、險、洞、柴、山、探、險、地、心	30 高、空、探、索、樹、攀、龍、舟、立、式、划	1 獨、木、舟、攀、岩、柴、山、生、態、文、史、導、覽、與、探、洞	2	3 高、空、探、索、定、向、地、心、探、動、探
	6		7	8 本週不開課 (段考週)	9	10
五	七	13 平、面、低、空、攀、岩、柴、山、與、樹、探、險、洞、柴、山、探、險、地、心	14 高、空、探、索、樹、攀、龍、舟、立、式、划	15 獨、木、舟、射、箭、攀、岩	16	17 高、空、探、索、定、向、地、心、探、動、探

高雄市探索學校107-2學期週課程表					
時間	星期一	星期二	星期三	星期四	星期五
上午 08:30 至 11:30	平面低空	高空	獨木舟 (第3至7週開課)	裝備 保養 及 人員 訓練	飛盤 (第1至4週開課)
	射箭 (第1至5週開課)	飛盤 (第1至4週開課)	射箭 (第4至7週開課)		高空
	柴山生態文史 導覽與探洞 (第1至3週開課)	樹攀	攀岩 (國際岩場)		定向運動
下午 13:30 至 16:30	攀岩 (國際岩場)	平面低空	獨木舟 (第3至7週開課)	裝備 保養 及 人員 訓練	定向運動
	樹攀	龍舟 (第3至7週開課)			
	柴山地心探險 (第1至6週開課)	立式划槳 (第3至7週開課)	柴山生態文史 導覽與探洞 (第1至6週開課)		柴山地心探險 (第1至3週開課)

107-2 學期探索教育師資名冊				
編號	單位	職級	姓名	備註
1	軍訓室	督導	賴裕民	
2	軍訓室	代理督導	陳見安	
3	軍訓室	代理督導	何戊雄	
4	軍訓室	中校股長	黃邁儀	
5	軍訓室	中校教官	吳育賢	
6	軍訓室	少校教官	黃東和	
7	軍訓室	少校教官	曾聖斌	
8	軍訓室	少校教官	孫一弘	
9	軍訓室	少校教官	蔡宛箴	
10	軍訓室	少校教官	劉柏宏	
11	軍訓室	少校教官	柯伶燕	
12	校外會	中校教官	周冠羽	
13	校外會	中校教官	鄭修如	
14	校外會	少校教官	蕭岳展	
15	校外會	少校教官	林盛忠	
16	校外會	少校教官	張國仁	
17	校外會	少校教官	李興漢	
18	校外會	少校教官	潘駿豪	
19	校外會	少校教官	胡晉璋	
20	校外會	少校教官	鄭仁德	
21	高雄中學	主任教官	孫足承	
22	高雄中學	中校教官	洪宜明	
23	高雄中學	中校教官	胡中中	
24	高雄中學	少校組長	林吉盛	
25	高雄中學	少校教官	陳宗麟	
26	高雄女中	主任教官	莊佳穎	
27	高雄女中	中校組長	余俊欽	
28	高雄高工	主任教官	林俊宇	
29	高雄高工	中校教官	胡裕華	
30	中正高工	主任教官	洪信建	
31	中正高工	少校教官	林坤輝	

32	中正高工	少校教官	殷孝輝	
33	海青工商	主任教官	沈文龍	
34	海青工商	中校組長	余金鳳	
35	海青工商	中校教官	王瑋國	
36	海青工商	少校組長	鄭利誠	
37	海青工商	少校教官	許雅莉	
38	高師大附中	主任教官	葉憶蓉	
39	高師大附中	少校組長	黃幸慧	
40	高師大附中	少校教官	邱上哲	
41	高雄高商	主任教官	王明信	
42	高雄高商	中校教官	蔡榮華	
43	高雄高商	中校組長	俞沁懷	
44	高雄高商	少校組長	林祐祺	
45	高雄高商	少校教官	陳振億	
46	新莊高中	主任教官	郭芳明	
47	新莊高中	中校組長	紀騰峻	
48	新興高中	主任教官	吳滿	
49	新興高中	中校教官	王智鵬	
50	新興高中	少校組長	王慧琳	
51	新興高中	少校教官	周業成	
52	楠梓高中	主任教官	李成國	
53	楠梓高中	少校組長	沈順發	
54	楠梓高中	少校教官	劉岳奇	
55	三民家商	主任教官	劉曉樺	
56	三民家商	中校教官	朱清海	
57	三民家商	少校組長	許家綾	
58	三民家商	少校教官	黃俊維	
59	三民家商	少校教官	吳宗翰	
60	瑞祥高中	主任教官	王聖介	
61	瑞祥高中	中校教官	翁淳儀	
62	瑞祥高中	少校教官	楊家芄	
63	鼓山高中	主任教官	朱紹蓉	
64	鼓山高中	中校教官	鄭寓謙	
65	三民高中	主任教官	麻治中	

66	三民高中	中校教官	薛清信	
67	小港高中	中校教官	胡壽勇	
68	小港高中	少校教官	陳正年	
69	中山高中	主任教官	張桂豪	
70	中山高中	中校組長	楊雅娟	
71	中山高中	中校教官	吳政達	
72	中山高中	中校教官	李祈璋	
73	中山高中	少校教官	李佩如	
74	仁武高中	主任教官	曾盈淑	
75	仁武高中	少校組長	李鎮光	
76	文山高中	主任教官	周承潔	
77	文山高中	少校組長	鄭雅菁	
78	文山高中	少校教官	呂權益	
79	左營高中	主任教官	盧振成	
80	左營高中	中校組長	陳怡如	
81	左營高中	少校教官	李憲章	
82	福誠高中	主任教官	楊朝艾	
83	福誠高中	少校教官	陳郁萍	
84	中正高中	主任教官	陳泓廷	
85	中正高中	少校組長	林於樵	
86	中正高中	少校教官	陳弘忠	
87	中正高中	少校教官	周佳芬	
88	六龜高中	少校組長	張孟元	
89	立志中學	主任教官	陳宥寧	
90	立志中學	中校教官	池振寬	
91	立志中學	少校教官	李信賢	
92	立志中學	少校教官	宋君平	
93	三信家商	主任教官	馬建山	
94	道明中學	主任教官	林耀淞	
95	樹德家商	主任教官	楊萬聖	
96	樹德家商	中校組長	范育彰	
97	樹德家商	中校教官	羅弘然	
98	樹德家商	少校組長	吳奕達	
99	樹德家商	少校教官	陳主衛	

100	樹德家商	少校教官	黃建霖	
101	樹德家商	少校教官	蘇士豪	
102	樹德家商	少校教官	余士杰	
103	大榮中學	少校組長	蔡永和	
104	大榮中學	少校教官	王美文	
105	路竹高中	主任教官	董傳昇	
106	林園高中	少校教官	高勇明	
107	高雄中學	校安人員	蔡振鴻	
108	高雄中學	校安人員	梁維藩	
109	高雄女中	校安人員	王正琦	
110	海青工商	校安人員	袁子仁	
111	高雄高商	校安人員	胡明	
112	高雄高工	校安人員	吳聰裕	
113	高雄高工	校安人員	孟憲德	
114	中山高中	校安人員	黃裕紛	
115	中山高中	校安人員	李先正	
116	左營高中	校安人員	朱克琦	
117	楠梓高中	校安人員	徐月梅	
118	三民家商	校安人員	芮精義	
119	三民家商	校安人員	李志順	
120	前鎮高中	校安人員	鄧文傑	

附件 4

【平面高低空、攀岩】壽山國中路線圖與課程場地圖

地址：高雄市鼓山區鼓山二路37巷108號



本局探索學校壽山國中基地大型車輛停車處

1. 壽山國中大門右前方空地



2. 進入便道沿壽山國中圍牆邊一路上行



3. 到達壽山國中側門，學生從右側門進入



【獨木舟】集合與上課場地圖-光榮國小大門前涼亭

地址:高雄市鹽埕區大智路150號



【柴山生態文史導覽與探洞】課程地圖-柴山生態教育中心(內惟國小)大門

地址：高雄市鼓山區內惟路73號



【柴山地心探險(探洞)】課程集合場地圖-鼓山高中大門

地址:高雄市鼓山區明德路2號



【射箭】集合場地圖-楠梓射箭場

地址：高雄市楠梓區旗楠路160號



地址：高雄市苓雅區三多一路17號

【定向越野】集合場地圖
(衛武營內八二三台海戰役紀念館)



【龍舟、立式划槳】課程集合地-蓮池潭風景區（孔廟前集合）

地址：813高雄市左營區蓮潭路400號



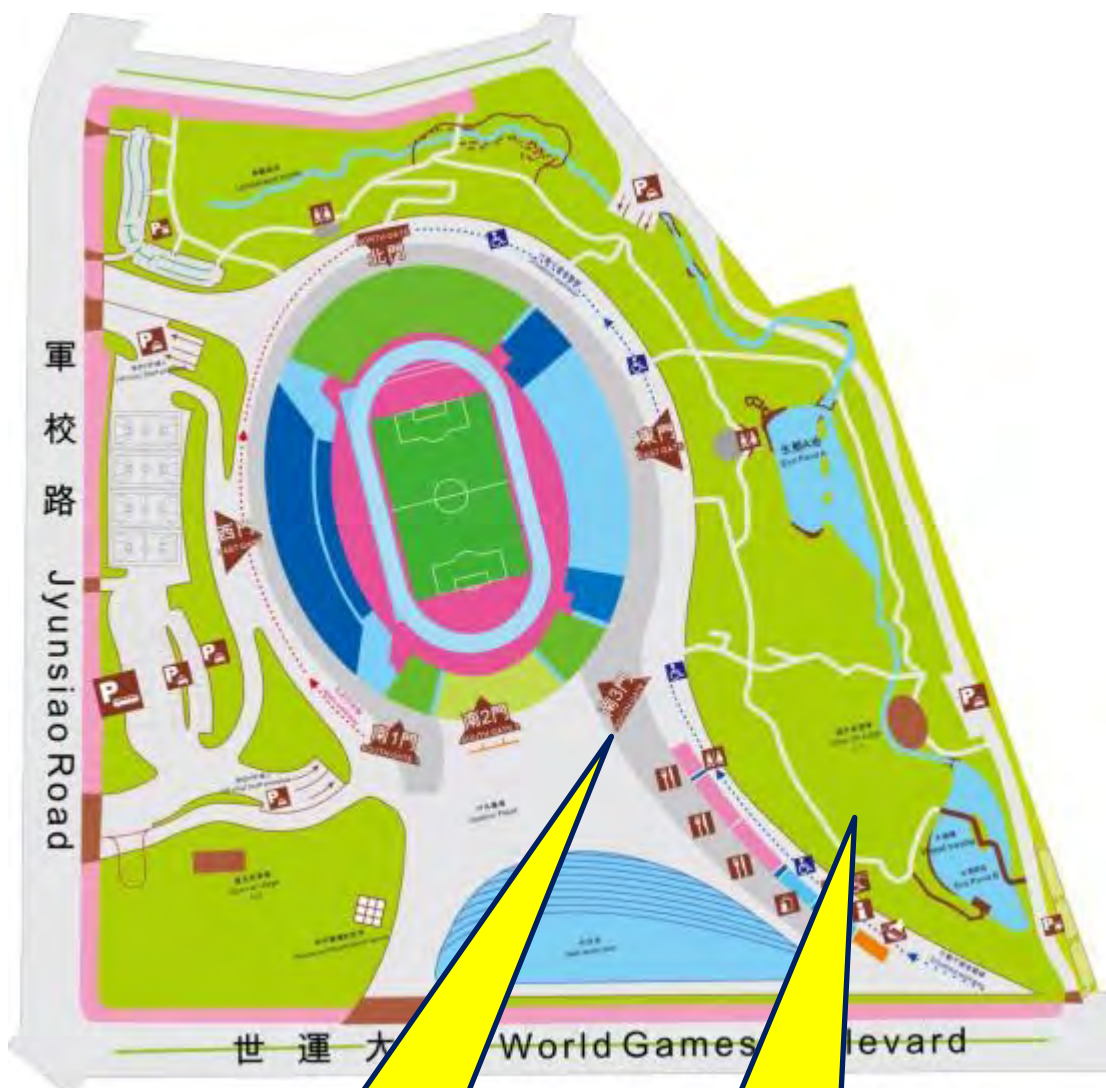
【樹攀】課程集合地點：中山國小舊校區

地址：高雄市鼓山區雄峰路 18 號

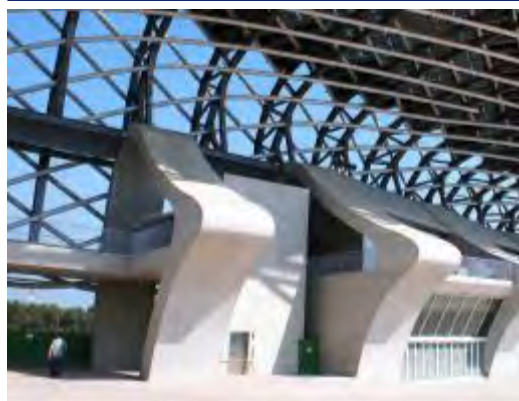


【飛盤】課程集合地點:世運主场館飛盤場

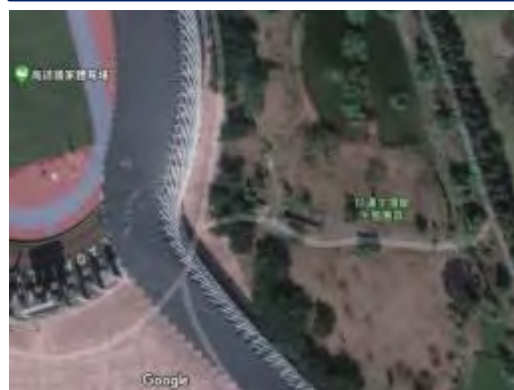
地址: 高雄市左營區世運大道 100 號(南 3 門前廊集合)



飛盤課程集合位置: 南3門前廊



飛盤課程上課場域: 戶外飛盤場



高雄市政府教育局 107 學年度第2學期學生探索教育體驗課程流程表	
組別 時間	項 目
0800-0830	報到暨活動準備
0830-0900	探索學習護照介紹、探索學習宣言、安全規定宣導
0900-1040	體驗教學
1040-1100	學生反思及回饋分享
1100-1130	收繳、清潔及檢整裝備
1130-1200	場地設施復原
1200-1300	午休
1300-1330	報到暨活動準備
1330-1400	探索學習護照介紹、探索學習宣言、安全規定宣導
1400-1540	體驗教學
1540-1600	學生反思及回饋分享
1600-1630	收繳、清潔及檢整裝備
1630-1700	場地設施復原
備考	<ol style="list-style-type: none"> 1. 上課方式：依申請項目實施體驗教學及引導回饋。 2. 各項設施體驗均須依主課教官指示操作，以維活動安全。 3. 學生患有<u>心臟病、高血壓、癲癇及氣喘等突發性疾病或不適合激烈活動等病症</u>，請勿參加。 4. 如當日身體不適或臨場畏懼者，請務必先行告知，俾利調整體驗內容或從旁見學。

高雄市政府教育局探索學校體驗課程
家長同意書暨自我身心健康檢查表

我（正楷填寫姓名）_____接受高雄市政府教育局探索學校體驗課程所存在之某些風險。我瞭解探索體驗教育課程採取自發性選擇挑戰（Challenge by Choice）的理念，當本人認為不適合從事任何一項活動時，我有不參與的決定權利，並同意尊重他人相同的決定。我同意參與活動過程中，不貶低、漠視或輕視團隊中的任何一位成員；而且，我也同意支持他人、為了自己或團隊益處給予與接受正面及負面的回饋。

我瞭解本人如有任何生理上的限制：包括頸部、背部、心臟疾病、高血壓、糖尿病、氣喘、癲癇者、最近動過的手術等，都有知會高雄市政府教育局探索學校體驗課程之工作人員的責任。

我同意在參加訓練課程期間，遵照引導員所有的安全指示，並聲明：若因無遵照正常操作所帶來的傷害，與引導員無關。

若在活動期間發生之意外或引發疾病，本人同意接受緊急醫療照顧。

根據上述，本人同意參加本次體驗課程。

本次活動您有沒有另外加保意外險？ 有 沒有

您有任何生理條件（包括暫時或永久性）的限制嗎？ 有 沒有

若有，請說明：_____

近期內運動傷害症狀：_____

請您列出其它我們須要注意的事項：_____

※請問經過評估後您認為自己是否可以參加戶外探索體驗課程？ 是 否

本人同意授權活動舉辦單位使用或複製所有關於本人參與課程期間被拍攝之照片、攝影、錄音資料，作為教學及研究之用途。（不同意，請勾選） 不同意

學校：_____、年級_____班級_____

參加者簽章：_____日期：_____

家長／監護人簽章：_____日期：_____

附件 7

一、壽山國中(高雄市鼓山區鼓山二路37巷108號)交通資訊：

1. 搭乘高雄捷運

- (1) 搭乘高雄捷運橘線至 02 鹽埕埔站→轉搭捷運接駁公車橘 3 公車至電力公司站下車沿鼓山二路北行左轉 37 巷約 500 公尺即可到達。
- (2) 由高鐵左營站、高雄火車站及小港機場均可搭乘高雄捷運紅線轉搭橘線。
- (3) 紅線乘客請於 R10/05 美麗島站轉搭橘線。

2. 搭乘一般公車

- (1) 高雄市公車：搭 31、56、219 線公車至電力公司站下車沿鼓山二路北行左轉 37 巷約 500 公尺即可到達。
- (2) 高雄客運：無直達公車路線，請搭乘高雄市公車轉乘。
- (3) 由高鐵左營站出發：無直達公車路線，請搭乘高雄捷運轉乘。
- (4) 由高雄火車站出發：搭 56 線公車至電力公司站下車沿鼓山二路北行左轉 37 巷約 500 公尺即可到達。
- (5) 由小港機場出發：無直達公車路線，請搭乘高雄捷運轉乘。

二、光榮國小(高雄市鹽埕區大智路150號)交通資訊：

1. 搭乘高雄捷運橘線至 02 鹽埕埔站走 2 號出口右轉後再右轉走新樂街直走過三個街區遇大智路左轉。
2. 高雄市公車搭 0、11、25、33、56、88、214、219 至大智路口下車

三、鼓山高中(高雄市鼓山區明德路2號)交通資訊：

1. 可由博愛路、中華路、翠華路接九如路後順著九如路直行，經過青海路口左轉，經過鼓山路後即為明德路，即可到達。
2. 捷運至凹子底紅 32 接駁車、明誠幹線公車、38 路公車、73 路公車、218 路公車、219 路公車、245 路公車至鼓山高中。

四、楠梓射箭場(高雄市楠梓區旗楠路160號)交通資訊：

1. 捷運接駁車

搭乘高雄捷運於R21 都會公園站→於1號出口出車站→轉搭捷運接駁車紅58至台糖量販店下車，原路線返回步行約200公尺即可到達。上午七點至晚上七點每半小時一班接駁車(捷運都會公園站→楠梓射箭場)。

五、衛武營八二三台海戰役紀念館(高雄市苓雅區三多一路17號)交通資訊：

1. 自行開車

在國道一號高速公路中正路或三多路交流道下，往鳳山方向，由三多路衛武營北區停車場進入，步行50公尺至823台海戰爭紀念館。

2. 搭公車

搭乘高雄市公車55號、88號、248號、50號、70號、53號等，至「建軍站」下車，於三多路往高速公路方向步行150公尺至823台海戰爭紀念館。

3. 搭捷運

搭乘捷運至衛武營站(010)至3號出口，往衛武營服務中心方向步行200公尺，至823台海戰爭紀念館。

六、蓮池潭(蓮池潭風景區環潭路上艇庫)交通資訊：

1. 大眾運輸

(1)高雄捷運

搭乘高雄捷運紅線至R15生態園區站或R16左營站→轉搭捷運接駁公車紅51、301或高鐵鼓渡公車至蓮池潭站下車即可到達。

(2)一般公車

- 高雄市公車：搭紅51、301、高鐵鼓渡公車至蓮池潭站下車即可。
- 高雄客運：搭221線(鳳山-彌陀)至蓮池潭站下車即可。
- 由高鐵左營站出發：搭紅51、301、高鐵鼓渡公車至蓮池潭站下車即可。

2. 自行開車

(1)經由高速公路

- 走國道三號(二高)北上南下→國10(國道第十號高速公路)往西→下翠華路→往南走翠華路約500公尺→右轉接新莊仔路右側既為蓮池潭。
- 走國道一號(中山高)北上南下→國10(國道第十號高速公路)往西→下翠華路→往南走翠華路約500公尺→右轉接新莊仔路右側既為蓮池潭。

(2)經由省道台一線:走民族路(省道台一線)→往西接明誠路→右轉中華路

→下翠華路行走約2公里→左轉明潭路左側既為蓮池潭。

(3)經由省道台十七線

a. 走中華一路（省道台一線）往北→下翠華路行走約2公里→左轉明潭路左側既為蓮池潭。

b. 走翠華路（省道台十七線）往南→左轉明潭路左側既為蓮池潭。

3. 停車空間

停車以靠近翠華路蓮池潭風景區管理所平面停車場為主，新莊仔路、勝利路口的海光公有平面停車場為輔，請儘量利用大眾運輸工具。



七、中山國小舊校區交通資訊：

1. 一般公車：港都客運219路、38路

八、世運主場館(高雄市左營區世運大道100號)交通資訊：

1. 捷運：

(1) 搭乘高雄捷運紅線至R17世運站。

(2) 橘線乘客請於R10/05美麗島站轉搭紅線。

2. 公車：

(1) 搭紅53捷運接駁公車至世運主場館站下車即可。

(2) 搭29、38北、218、245號公車至國軍左營醫院站下車即可。

(3) 搭6、219、301號及中華幹線公車至R17世運站或轉乘紅53至世運主場館站下車即可。

3. 自行開車：



😊 高雄市區：

1. 至翠華路→左楠路(左轉)→世運大道
2. 至左營大路→左楠路(左轉)→世運大道
3. 軍校路(左轉)→世運大道

😊 高速公路：

- 國道1號接國道10號(鼎金系統) → 往西接翠華路
→ 左楠路(左轉)→ 世運大道

Adventure Passport

高雄市政府教育局探索教育「探索學習護照」實施計畫

一、目的：

為培養學生冒險挑戰、逆境突破、互信共好、團隊合作的精神，鼓勵學生參與多元豐富的探索體驗課程，藉由走讀、觀察及反思認識自我與高雄之美，增進親子關係，遠離毒品的誘惑，迎接陽光璀璨的人生。

二、主辦單位：高雄市政府教育局

三、協辦單位：壽山國家自然公園籌備處、高雄市體育處、高雄市體育會龍舟委員會、中華民國射箭協會、高雄市政府兵役處、壽山國中、光榮國小

四、參加對象：高雄市政府教育局所屬國小三年級至高中職學生。

五、認證課程及地點：

(一) 平面低空、高空、攀岩（壽山國中，高雄市鼓山區鼓山二路37巷108號）

(二) 柴山生態、探洞（內惟國小生態教育中心，高雄市鼓山區內惟路73號）

(三) 獨木舟（光榮國小大門前涼亭，高雄市鹽埕區大智路150號）

(四) 立式划槳、龍舟（蓮池潭，高雄市左營區蓮池潭風景區環潭路上）

(五) 定向運動（衛武營823戰史紀念館，高雄市苓雅區三多一路17號）

(六) 射箭（楠梓射箭場，高雄市楠梓區旗楠路160號）

(七) 樹攀（中山國小舊校區，高雄市鼓山區雄峰路18號）

(八) 飛盤（世運主場館飛盤場，高雄市左營區世運大道100號）

六、護照認證方式：

(一) 護照領取與登錄：

自106-1學期起，參加本局探索學校體驗課程學生，每人核發探索學習護照乙本。

(二) 課後由學生自行至探索學習護照網站註冊，填寫個人資料後，即

可開始認證。網址如下：<https://goo.gl/DGdkNe>

(三) 護照使用方式：

1. 學生自行至探索學習護照網登錄流水號及個人資料，填入學習紀錄、網路問卷，及填寫學習心得(必填)，並可上傳活動照片或影片(自由選擇)。
2. 紙本護照請於實體探索體驗課程結束時交由授課師資蓋章。

(四) 護照補發：至本局申請補發，工本費由申請人負擔。

七、獎勵：

(一) 達認證標準者核予探索學習證書，可直接向本局申請證書及系列榮譽徽章。

(二) 認證標準：

1. 山系：柴山生態、探洞(山系全項完成者—棕熊證書及榮譽徽章)。
2. 水系：獨木舟、立式划槳、龍舟(水系全項完成者—藍鯨證書及榮譽徽章)。
3. 陸地：平面低空、射箭、定向運動、飛盤(陸地全項完成者—花豹證書及榮譽徽章)。
4. 高空：高空、攀岩、樹攀(高空全項完成者—藍鵲證書及榮譽徽章)。
5. 完成十二項課程：頒發探索小鐵人證書，四項系列榮譽徽章蒐集完成，可組成一枚完整徽章。

八、頒獎：於探索學校成立週年日或適當時機，邀請本局長官公開頒獎表揚。

九、連絡窗口：

承辦人：軍訓室劉柏宏教官

電話：(07)799-5678 轉 3125~3130

傳真：(07)740-6613

E-mail: bowhoray@gmail.com

十、本實施計畫如有未盡事宜，得另行補充之。